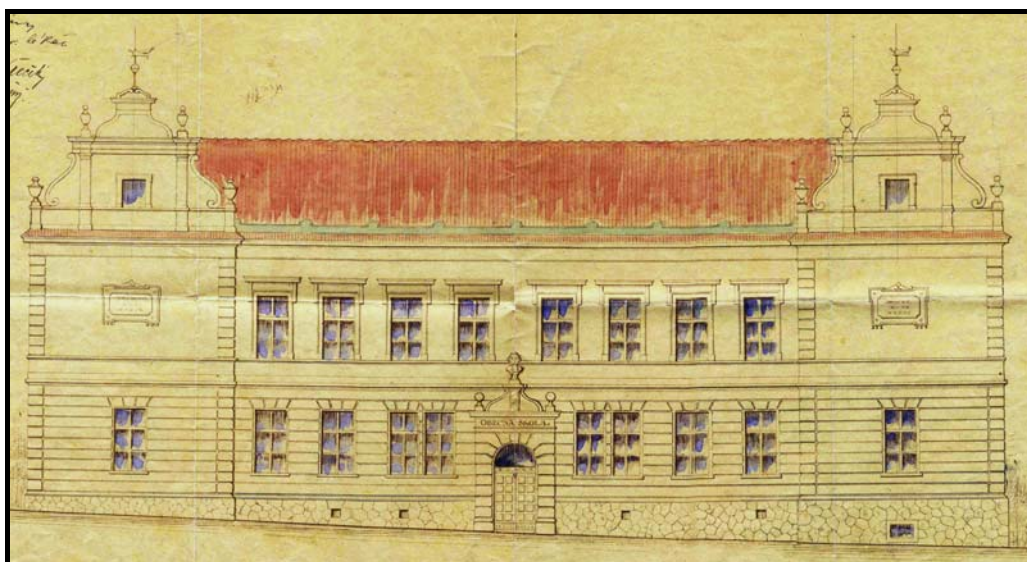


PAPÍROVÁ VYSTŘIHOVÁNKA 1:150

HOSTIVICKÁ ŠKOLA V ROCE 1906



Sestavila: Alena Kučerová

Spolupráce: Jiří Kučera



Hostivice, leden 2010

Návod k sestavení vystřihovánky

Ke slepení vystřihovánky budete potřebovat velké a malé nůžky, pravítko (na rýhování ohybů), lepidlo (nejlépe Kanagom nebo Herkules) a párátko nebo špejli pro nanášení lepidla.

Způsob zpracování školy je obdobný jako u vystřihovánek z časopisu ABC. Plná čára zakončená trojúhelníkem značí ohyb, který budete nařezávat z líce papíru a ohýbat tiskem od sebe. Čerchovanou čáru budete rýhovat z rubu a díl se ohýbá tiskem k sobě. Přerušovaná tenká čára ohraničuje plochu, na kterou se bude lepit jiný díl. Na zálepce je uvedeno číslo dílu, na který se lepí. Pokud je na zálepce tečka, lepí se na jiné místo stejného dílu. Pro lepší orientaci správného umístění dílů jsou připojeny dvě návodné kresby s čísly dílů.

Při tisku vystřihovánky z formátu PDF je třeba zachovat originální rozměry (měřítko žádné nebo 100 %). Správnost modelu byla ověřena slepením výtisku tištěného na čtverečku.

Po slepení jednotlivých dílů nechte vždy stavbu zaschnout. Přitom je díly vhodné zatížit, aby se nezkroutily.

Pokud nemáte zkušenosti se stavbou a chcete si vystřihovánku zjednodušit, pak nevystřihujte otvory pro okna, ale pouze je vybarvěte. Stěna budovy však zůstane plochá, bez prostorového členění. Stavbu štítů u střechy zjednodušit nelze, protože by neodpovídala šířka dílů střech.

Vlastní práci začnete vlepením oken a dveří zezadu na hlavní stěny. Na díly **1, 3, 4 a 6** nalepíte 36 oken **19**, 2 dvojokna u vstupu **24**, 4 okna do štítů **20**, 8 oken do sklepa **21**, 2 okna **2** a vstupní dveře **25**. Dveře ze dvora do bytu ředitele **23** se lepí bez vystřihování otvoru na vrchní stranu dílu **1**. Některé otvory jsou blízko sebe a proto mají vytvořený společný díl pro výplně otvorů. Do dílu **7** patří sestavy oken **27, 28, 29, 30, 31, 32** a do štítu dvojice oken **33**.

Pokračujte vytvořením štítů. Na díly **1 a 3** pečlivě vytvarujete a po obvodu štítu nalepíte díly **9 a 11** a po zaschnutí pod přiměřeným závažím štíty doplníte o vnitřní strany díly **8 a 10**. Stejně postupujete se štítem z dílů **13 a 12**, které patří na díl **7**.

Nyní slepíte boční trakty stavby – díl **1** a samostatně díl **3**. Na stěnu do dvora díl **6** přilepíte díl **7**. Zpracované stěny odložíte samostatně a necháte uschnout tak, aby se nezkroutily.

Pokračovat budete střechami a komíny. Na všech střechách přehnete okraje přesahů, přilepíte je zespodu na střechu a necháte zaschnout. Zpracujete jednotlivé komíny **34 až 40**. Po zaschnutí vlepíte komíny **38, 39 a 40** do vystřižených otvorů ve střeše **17**, ostatní si zatím ponecháte připravené. Střechy **15 a 16** již můžete osadit na připravené boční trakty (na díl **1** patří střecha **15** a na díl **3** střecha **16**). Krátké čárky na okrajích střech označují jejich přesah.

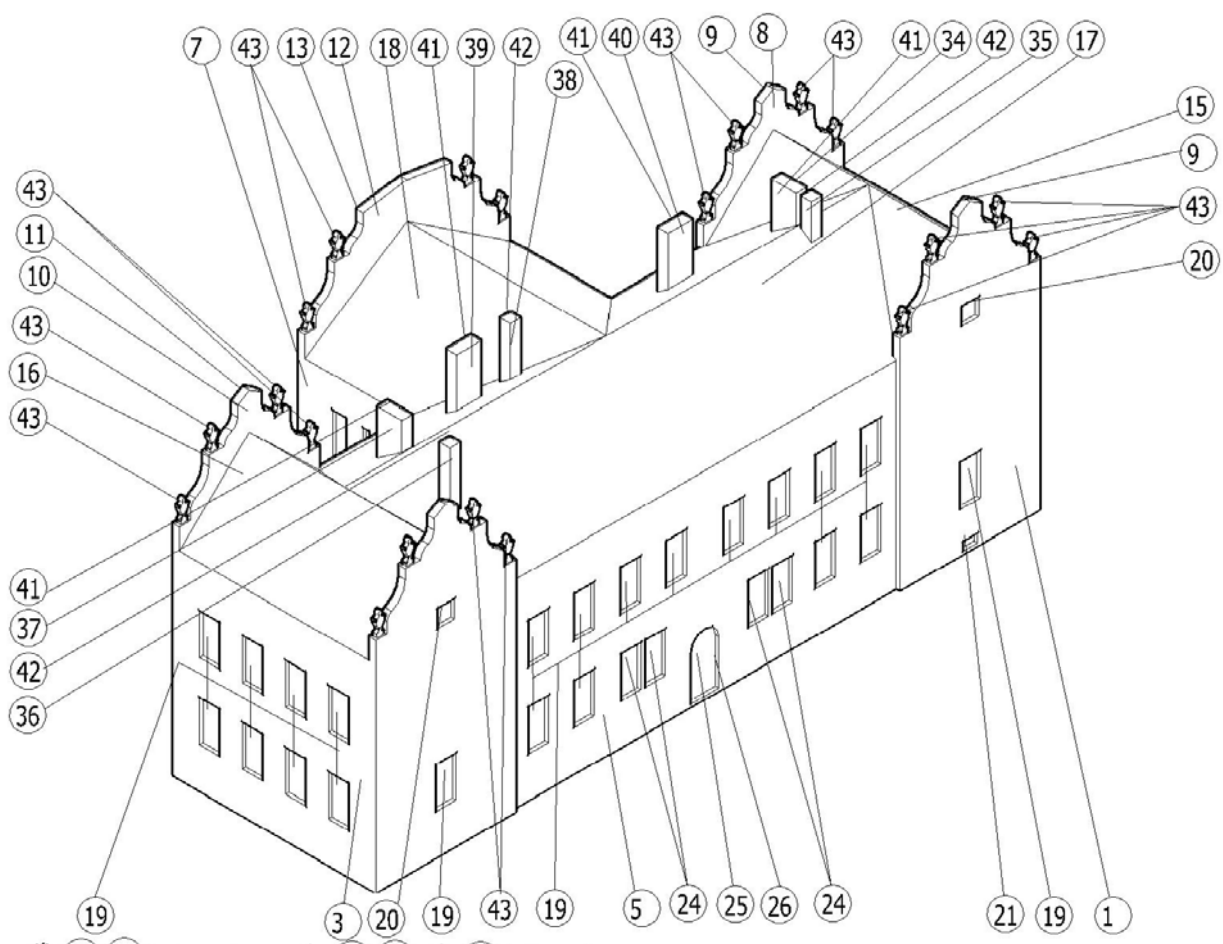
Po uschnutí bočních traktů se střechami slepíte všechny díly obvodových stěn. K dílům **1 a 3** přilepíte díly **5 a 6** a vše necháte proschnout, aby se nezkroutily.

Hlavní střechu **17** osadíte na díly **5, 6, 15 a 16** obdobně jako při osazování střechy na boční trakty. Při lepení střechy na obvodové zdivo hlídejte, aby byly zachovány pravé úhly a díly **1, 3, 5, 6 i 7** stály celou svojí spodní hranou na podložce. Následně osadíte střechu nad schodiště **18**.

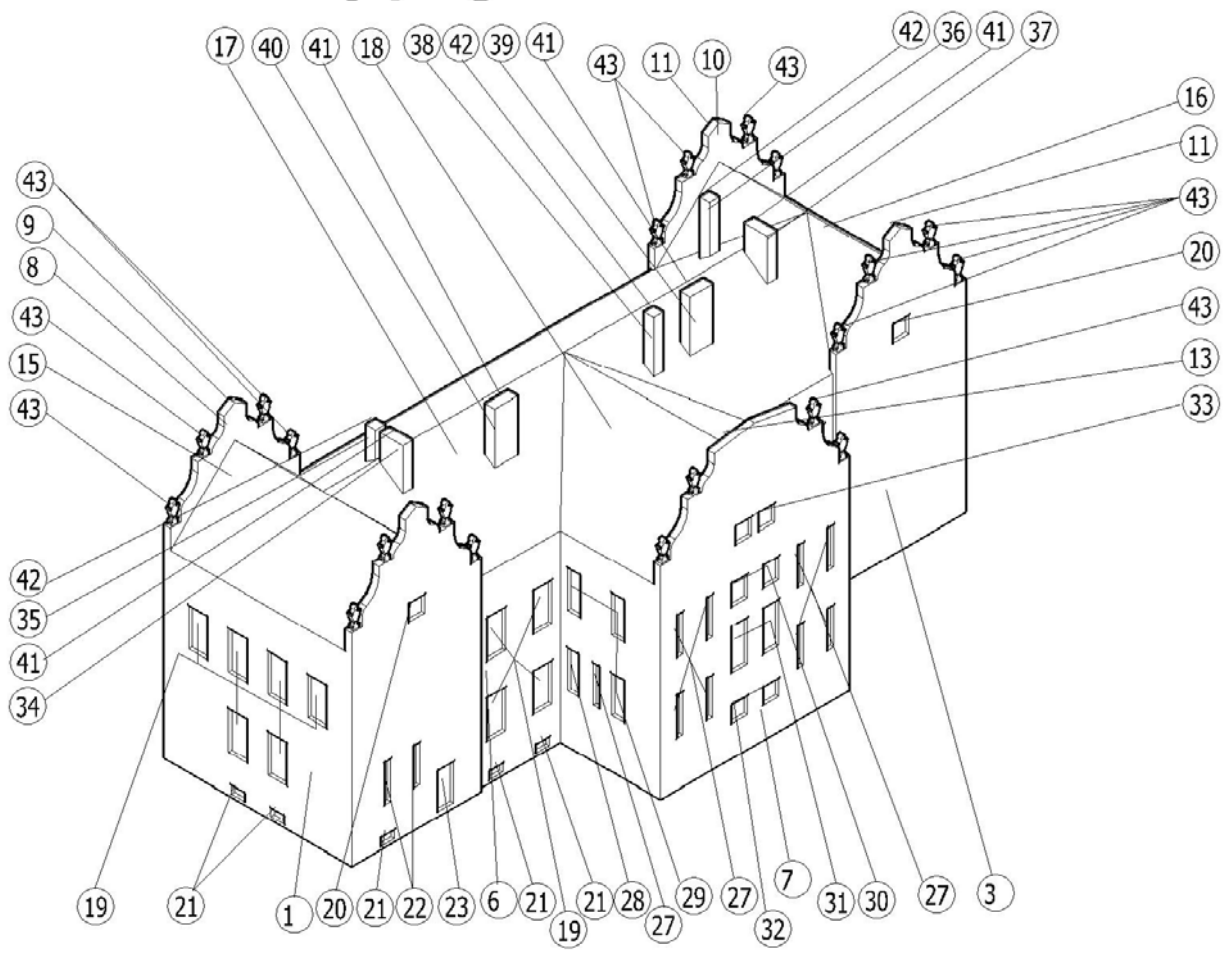
K dokončení stavby prostrčíte komíny **34, 35, 36 a 37** skrz hlavní střechu **17**, dlouhou špejli nanese lepidlo a přilepíte na střechy **15 a 16**. Nyní zbývá na všechny komíny nalepit vrchní desky (díly **41 a 42**).

Poslední prací jsou vázy **43** na štíty. Vázy nejprve přeložíte a slepíte, dejte pozor, aby se neslepily i zálepky pro nalepení na štít. Po zaschnutí všech 20 váz vystřihneme a umístíme na správné místo štítu.

Vystřihovánka hostivické školy podle toho, jak byla v roce 1906 postavena, je hotova. Věříme, že se vám povedla a pustíte se i do stavby dalších staveb z Hostivice.



díly 2 4 byly spojeny s díly 1 3, díly 14 byly zrušeny



Stručná historie hostivické školy

Kdy byla v Hostivici založena první škola, již asi nikdy bezpečně nezjistíme. Obecně se předpokládá, že škola byla zničena ve třicetileté válce, nejspíše za saského vpádu roku 1631, důkazy však chybějí. I po zkáze školní budovy se však v Hostivici vyučovalo.

V roce **1734** se Hostivice dočkala nové školy, první, o které víme bezpečně, kde stávala. Školu nechala postavit Anna Marie Františka Terezie, velkovévodkyně Toskánská společně s řadou dalších staveb v Hostivici. Škola byla velmi prosté stavení s pouhými dvěma místnostmi – učebnou a bytem pro učitele. Tato první škola byla farní a chodily do ní děti ze všech přifařených obcí – z Hostivice, Litovic, Břvů, Jenečka (tehdy zvaného Malý Jenč), Jenče a Sobína. Škola dostala při číslování domů čp. 7 a na Husově náměstí tento domek stojí dodnes.

V roce **1791** nechal postavit tehdejší majitel Hostivice, zweibrückenský vévoda Karel August novou přízemní školu opět na Husově náměstí, která dostala číslo popisné 59. Patrně stála posunutá oproti dnešnímu umístění. Již kolem roku 1830 škola nestačila pro narůstající počet žáků, proto v roce **1838**, když Hostivice patřila Ferdinandovi, velkovévodovi Toskánskému a bratrovi rakouského císaře, byla školní budova přestavěna a zvýšena o první patro. Zmínka o odkrytých základech podporuje myšlenku, že budova byla vlastně postavena celá znovu, již na současném místě. Jednopatrová školní budova měla od roku 1838 do roku 1871 dvě učebny v patře, v přízemí bydlel učitel. V roce 1871 třetí učebna vznikla přestavbou pokoje pro podučitele. O pouhých šest let později, v únoru 1877, přibyla čtvrtá třída. Školní budova již neumožňovala vytvoření nové učebny, takže pro novou třídu byla pronajata místnost v domě Františka Trýby. Situaci (aspoň na chvíli) vyřešila přístavba školní budovy na Husově nám. čp. 59 o druhé patro v roce **1879**. Přibývající počet žáků vedl k tomu, že v únoru 1886 vznikla pátá učebna. Další třídy se učily v pronajatých místnostech. V září 1902 bylo místní školní radě oznámeno úředním výměrem, že vlastní školní budova je zdravotně nevhodná.

O stavbě druhé školní budovy v Komenského ulici se usnesla místní školní rada dne 17. září 1904. Již 6. února 1905 zadala místní školní rada Ferdinandu Slabému vypracování podrobného plánu a rozpočtu na pětitřídní školní budovu. Z devíti nabídek stavitelů na stavbu nové školy přijala místní školní rada na schůzi 15. června 1905 nabídku Ferdinanda Slabého, mistra zednického ze Smíchova, který slevil z rozpočteného nákladu 17,2 %. Stavba školy byla tomuto staviteli zadána s podmínkou, že bude zaměstnávat místní dělníky.

Stavba školy byla dokončena 20. srpna **1906**, kolaudace provedená komisí vyslanou okresní školní radou proběhla 12. září a 16. září byla budova vysvěcena. Svěcení školy bylo velkou společenskou událostí. Nová školní budova od počátku nepostačovala, takže byly obě školní budovy trvale plně obsazeny.

Od 1. října 1920 byla v Hostivici zřízena **měšťanská škola**, která od počátku sdílela stejné prostory s obecnou školou a mnozí učitelé vyučovali v obou školách. Vznik měšťanské školy způsobil opět problém s nedostatkem učeben. Místní školní rada proto nechala v létě 1921 postavit domek pro řídícího učitele v rohu školní zahrady a z jeho bytu v nové škole zřídila dvě učebny. Další učebna vznikla spojením kabinetu a sborovny, které byly přes protest učitelů přesunuty na půdu. V roce 1924 nechala místní školní rada zřídit elektrické osvětlení ve třídách a chodbách.

Počet tříd narůstal a opět vyvstala potřeba situaci řešit zásadnějším způsobem, kterým se stala přístavba nové školy v roce 1931. S velmi dobrým návrhem, jak školu přestavět, přišel ředitel Augustin Urban. Šikovně využil prostoru na západní straně budovy a doplnil zde další dvě učebny v každém patře, takže půdorys tvaru „T“ se změnil na tvar „E“. Další prostor byl získán zvýšením budovy o druhé patro. Úřední kolaudace proběhla úspěšně 10. listopadu 1931 a v lednu při schůzi rodičovského sdružení byla škola oficiálně otevřena.

Od roku 1952 škola opět nepostačovala. V roce 1959 proto byla zahájena výstavba typového pavilonu školy se dvěma třídami, která se protáhla do 7. listopadu 1961. Tato tzv. školička stojí na poli proti hlavní budově a má adresu Komenského čp. 454.

V roce 1971 proběhla rekonstrukce školy a v březnu 1973 byla zahájena výstavba školní jídelny a šaten. Jak bylo tehdy běžné, stavělo se v akci Z, tedy brigádnickou svépomocí občanů. Není proto divu, že stavba vážla. Provoz ve školní jídelně byl zahájen 19. října 1976. Celá stavba byla dokončena v roce 1977.

Na konci 80. let začala přestavba školičky na větší školní pavilon. Škola převzala tuto stavbu do užívání až 8. února 1993. Postupně se začalo uvažovat o výstavbě zcela nové budovy pro základní školu (nyní U Zámecké zdi čp. 1704), kde se začalo vyučovat **3. března 2003**. Areál U Zámecké zdi zatím zůstává nedokončen.