

PAPÍROVÁ VYSTŘIHOVÁNKA

NOVÝ AREÁL HOSTIVICKÉ ŠKOLY U ZÁMECKÉ ZDI 1704, HOSTIVICE PO DOKONČENÍ V ROCE 2011



Sestavila: Alena Kučerová

Spolupráce: Jiří Kučera



Hostivice, srpen 2011

Návod k sestavení vystřihovánky

Ke slepení vystřihovánky budete potřebovat velké a malé nůžky, pravítko (na rýhování ohybů), lepidlo (nejlépe Kanagom nebo Herkules) a párátko nebo špejli pro nanášení lepidla.

Způsob zpracování školy je obdobný jako u vystřihovánek z časopisu ABC. Plná čára zakončená trojúhelníkem značí ohyb, který budete nařezávat z líce papíru a ohýbat tiskem od sebe. Čerchovanou čáru budete rýhovat z rubu a díl se ohýbá tiskem k sobě. Přerušovaná tenká čára ohraničuje plochu, na kterou se bude lepit jiný díl. Na zálepce je uvedeno číslo dílu, na který se lepí. Pokud je na zálepce tečka, lepí se na jiné místo stejného dílu. Pro lepší orientaci správného umístění dílů jsou připojeny dvě návodné kresby s čísly dílů.

Při tisku vystřihovánky z formátu PDF je třeba zachovat originální rozměry (měřítko žádné nebo 100 %). Správnost modelu byla ověřena slepením výtisku tištěného na čtvrtku.

Po slepení jednotlivých dílů nechte vždy stavbu zaschnout. Přitom je díly vhodné zatížit, aby se nezkroutily. K tomu jsou zvláště náchylné díly střech.

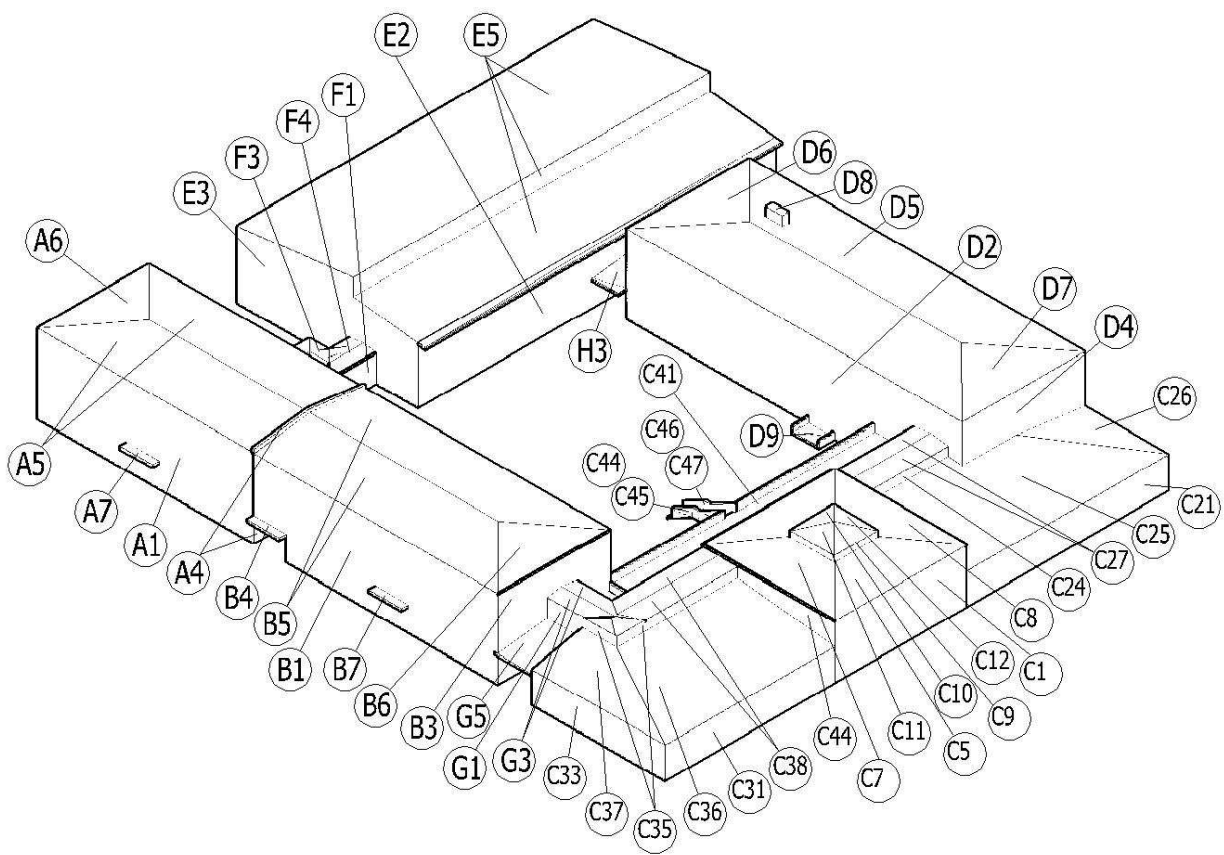
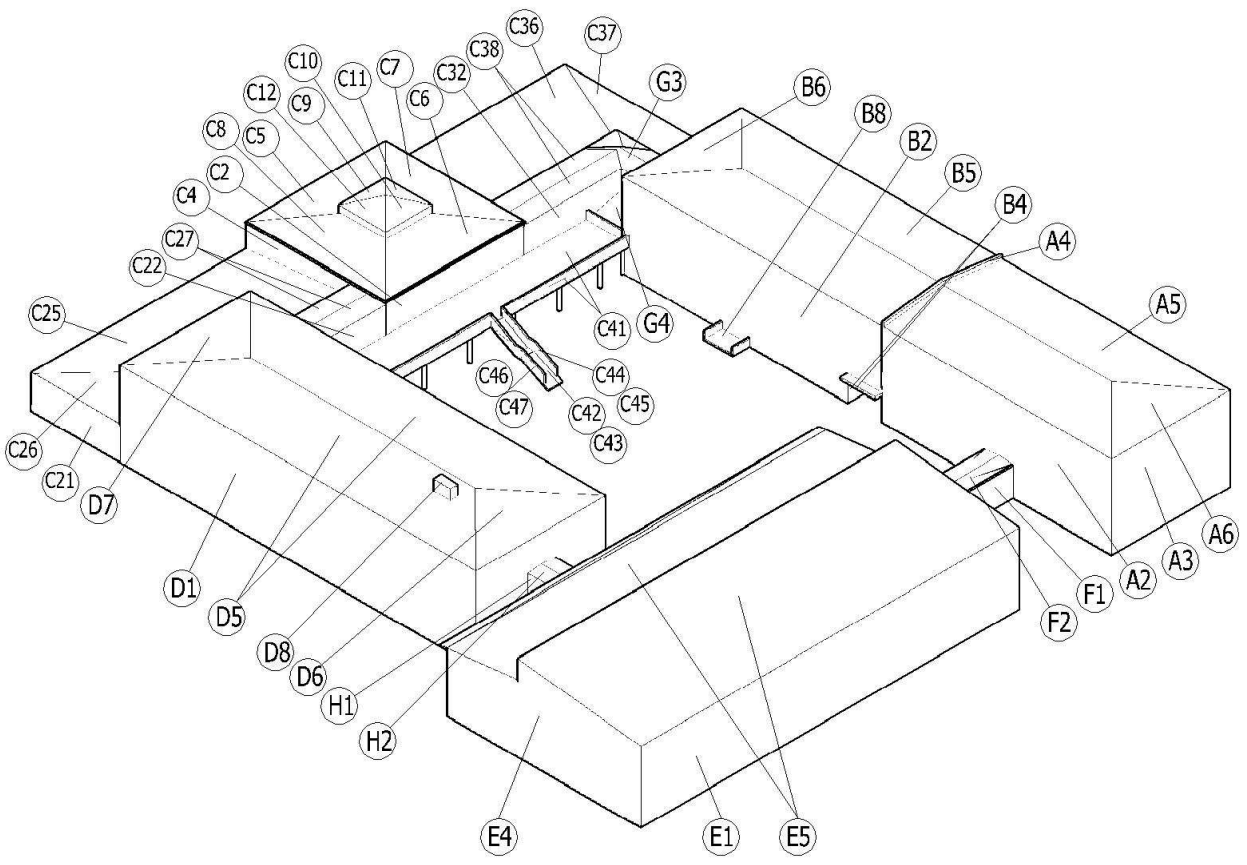
Areál školy se skládá z pavilonů **A** až **E**. Díly každého pavilonu jsou označeny tímto písmenem, další písmena **F**, **G** a **H** jsou použita pro spojovací krčky. Pavilon školní jídelny **C** se skládá ze tří bloků, přičemž díly **C1** až **C12** označují střední blok, **C21** až **C28** blok u budovy **D**, **C31** až **C38** blok u budovy **B** a **C41** až **C47** terasu.

Konstrukce většiny pavilonů je velmi jednoduchá. Pavilony (i jednotlivé bloky pavilonu **C**) se sestavují samostatně a teprve poté se spojují dohromady. Ve většině případů se jen na slepené obvodové stěny umístí slepená střecha. Stříšky nad vchody a zábradlí před sníženými vstupy doporučujeme lepit až na závěr.

Po sestavení jednotlivých bloků pavilonu **C** sestavíte tento pavilon dohromady a spojíte ho s pavilonem **D**. Potom umístíte terasu (sestavěné schodiště **C42** až **C47** musíte vlepít do ještě rozloženého hlavního dílu terasy **C41**) a připojíte spojovací krček **G** včetně střechy, která přesahuje až nad pavilon **C**. Poté můžete spojit budovy **C** a **D** s již slepenými budovami **A** a **B**. Pomocí spojovacích krčků **F** a **H** připojíte k celku i pavilon tělocvičen **E**. Poté k budovám a krčkům přilepíte příslušné stříšky.

Vystřihovánka nového areálu hostivické školy dokončeného v roce 2011 je hotova. Věříme, že se vám povedla a pustíte se i do slepování vystřihovánek dalších hostivických staveb.

Oproti ostatním vystřihovánkám je areál nové školy zpracován v měřítku 1:250. I tak musíte počítat pro umístění modelu s plochou aspoň 40 cm x 35 cm.



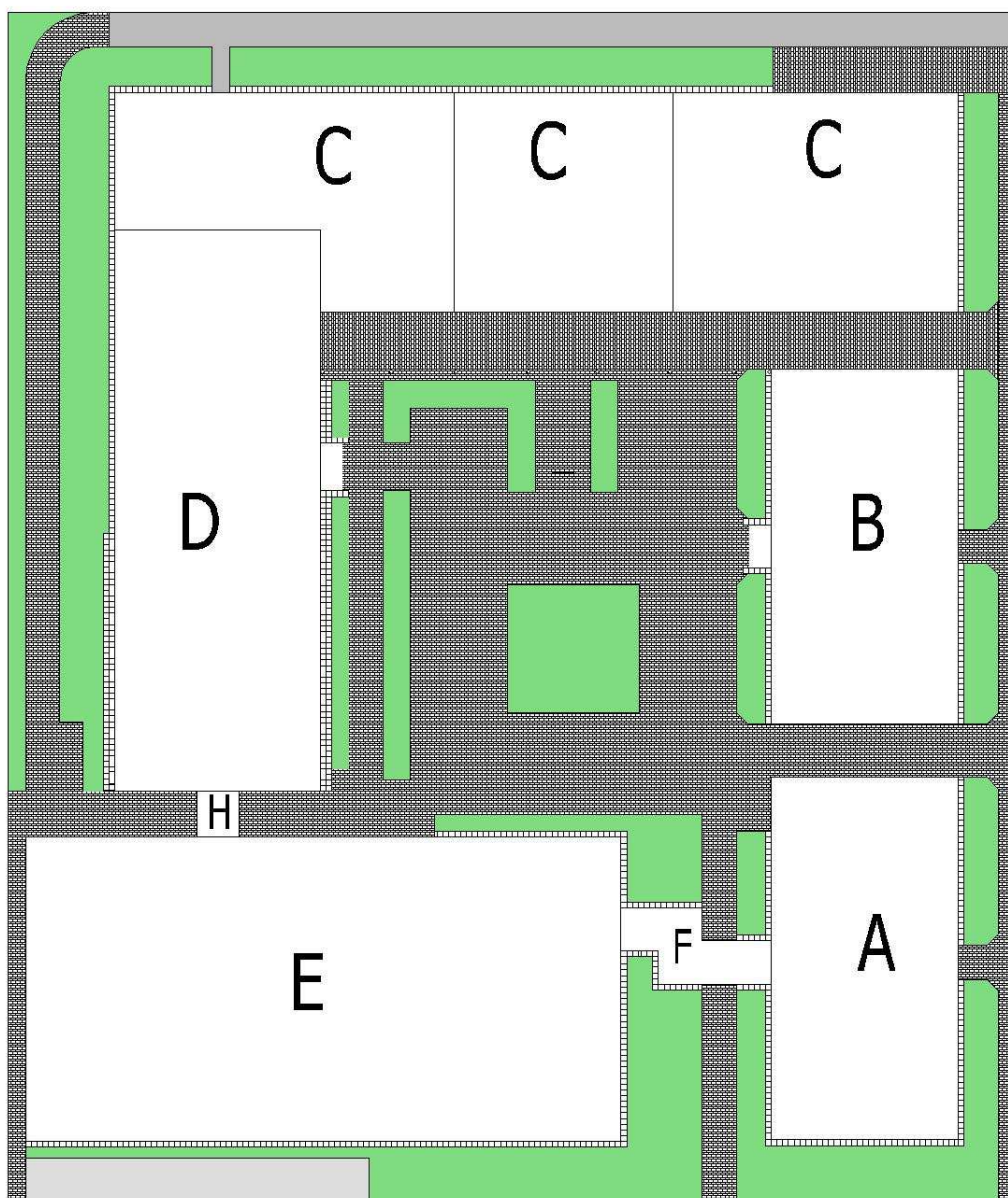
Vznik nového školního areálu U Zámecké zdi

Rozhodnutí o stavbě nového školního areálu v Hostivici v ulici U Zámecké zdi padlo v roce 1999. Projekt zpracovaný ateliérem BKN z Vysokého Mýta rozvrhl areál do pěti pavilonů: A a B pro 1. stupeň, C pro školní jídelnu, knihovnu, taneční sál a byt školníka, D pro vedení školy a 2. stupeň a E pro tělocvičny a specializované učebny (výtvarná výchova apod.). Kapacita školy přesahuje 700 žáků.

Vzhledem k náročnosti byla stavba rozdělena původně na dvě etapy. První etapa zahájená v roce 2001 zahrnovala pavilony D a E a část pavilonu C se šatnami, bytem školníka a tanečním sálem. V dokončeném areálu se začalo vyučovat po jarních prázdninách v pondělí 3. března 2003.

Pokračování výstavby se poté zadrhlo na nedostatku peněz. V roce 2010 dostavěl Středočeský kraj pavilon C jako zázemí základní umělecké školy. V současnosti je tato budova v majetku města, které umožnilo další působení základní umělecké školy v areálu základní školy a poskytlo Středočeskému kraji budovu školy Komenského 141 pro zřízení gymnázia.

Zbývající pavilony A a B byly postaveny v roce 2011. Stavba pavilonu B byla financována ze získané dotace a z vlastních zdrojů, na výstavbu pavilonu A město přijalo nemalý úvěr. Provoz obou pavilonů bude zahájen 1. září 2011.



Půdorys areálu s vyznačením jednotlivých pavilonů i spojovacích krčků (bez měřítka)