

# PAPÍROVÁ VYSTŘIHOVÁNKA 1:150

# HOSTIVICKÝ ZÁMEK



Sestavila: Alena Kučerová

Spolupráce: Jiří Kučera



Hostivice, prosinec 2009

# Návod k sestavení vystřihovánky

Ke slepení vystřihovánky budete potřebovat velké a malé nůžky, pravítko (na rýhování ohybů), lepidlo (nejlépe Kanagom nebo Herkules) a párátko nebo špejli pro nanášení lepidla.

Způsob zpracování zámku je obdobný jako u vystřihovánek z časopisu ABC. Plná čára zakončená trojúhelníkem značí ohyb, který budete nařezávat z líce papíru a ohýbat tiskem od sebe. Čerchovanou čáru budete rýhovat z rubu a díl se ohýbá tiskem k sobě. Přerušovaná tenká čára ohraničuje plochu, na kterou se bude lepit jiný díl. Na zálepce je uvedeno číslo dílu, na který se lepí. Pokud je na zálepce tečka, lepí se na jiné místo stejného dílu. Pro lepší orientaci správného umístění dílů jsou připojeny dvě návodné kresby s čísly dílů.

Při tisku vystřihovánky z formátu PDF je třeba zachovat originální rozměry (měřítko žádné nebo 100 %). Správnost modelu byla ověřena slepením výtisku tištěného na čtvertku.

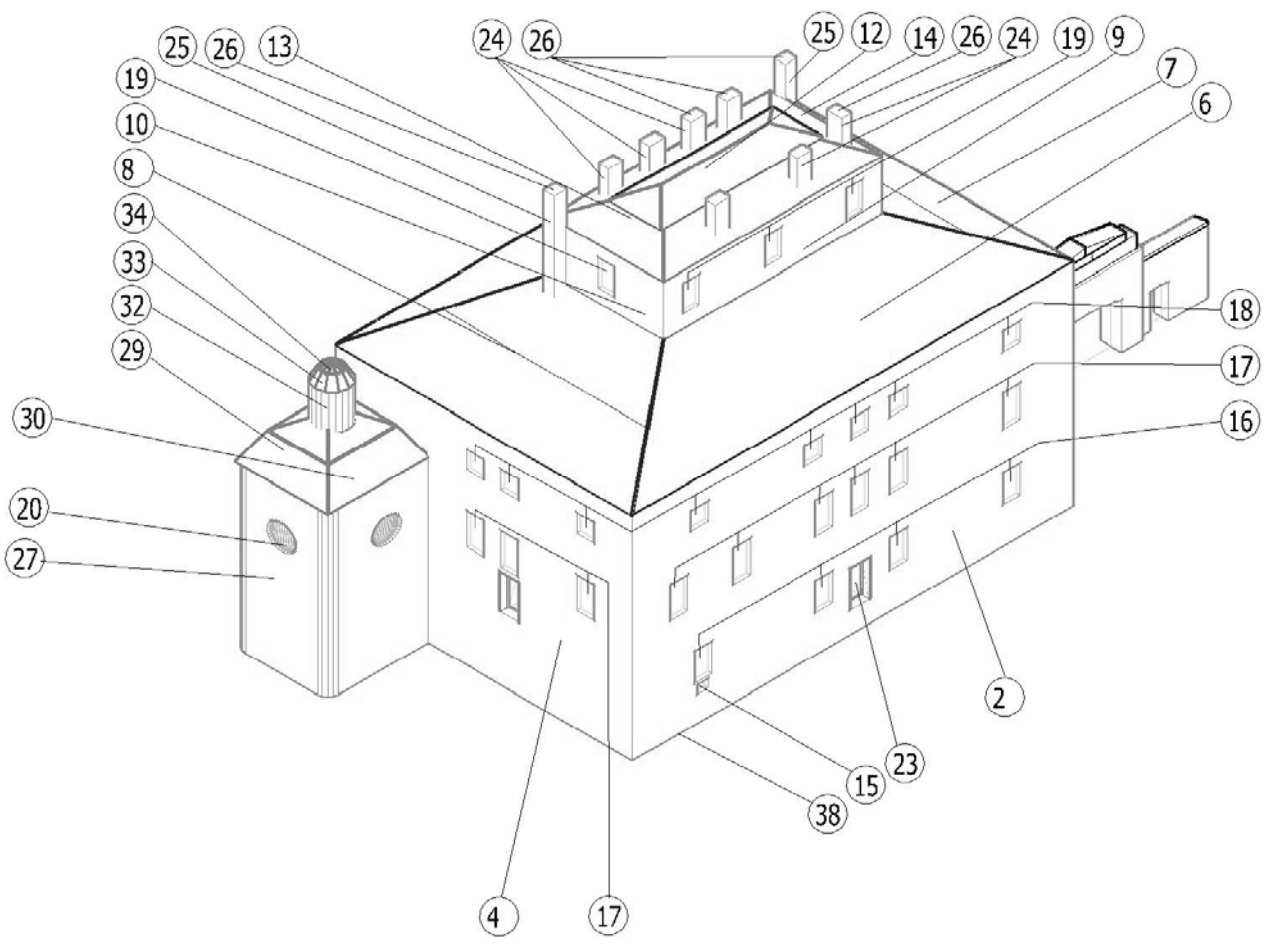
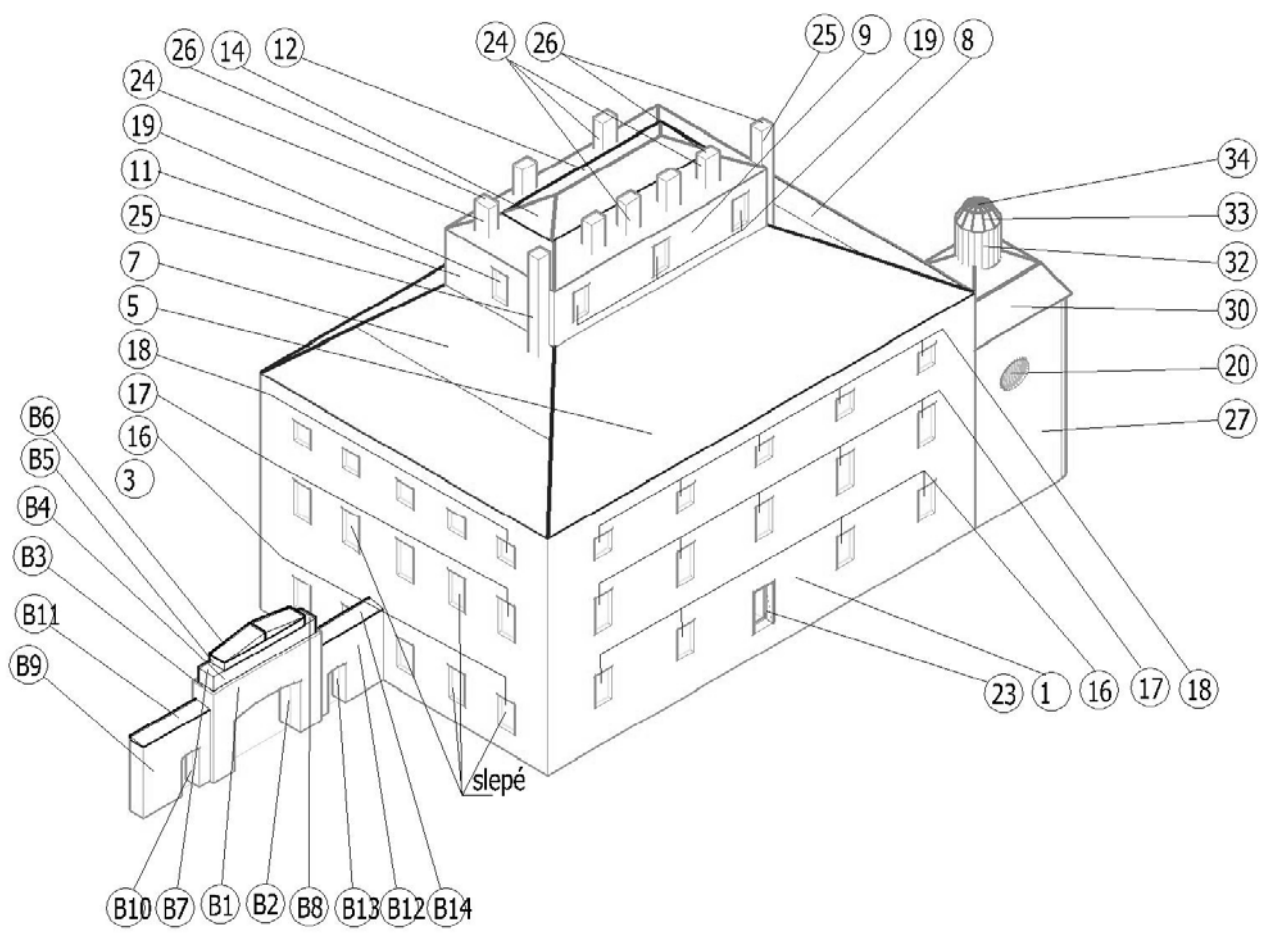
Po slepení jednotlivých dílů nechte vždy stavbu zaschnout. Přitom je vhodné díly zatížit, aby se nezkroutily.

Pokud nemáte zkušenosti se stavbou a chcete si vystřihovánku zjednodušit, pak nevystřihujte otvory pro okna, ale pouze je vybarvěte. Stěna budovy však zůstane plochá, bez prostorového členění.

Vlastní práci začnete vlepením oken a dveří ze zadu na hlavní stěny. Nalepíte 13 oken **16**, 18 oken **17**, 18 oken **18**, 8 oken **19**, jedno okénko do sklepa **15**, jeden díl **22** a dvojce dveře **23**. Některé otvory jsou blízko sebe a proto mají vytvořený společný díl pro výplně otvorů. Okna **16** patří do přízemí, zaslepená okna přilepíte na stěnu **3** podle popisu na dílu (do 1. a 2. otvoru zprava). Do prvního patra vlepíte okna **17**, zaslepená patří na díl **3** do 2. a 4. otvoru (ověřte si na skutečné stavbě). Třetí řadu oken zaplníte 18 díly **18**. Na vyznačené místo dílu **4** přilepíte spojené okno a dveře (díl **22**). Do nástavby (díly **9**, **10** a **11**) patří okna **19**. Dveře (díly **23**) osadíte na díly **1** a **2**. Okno do sklepa (díl **15**) přilepíte na stěnu **2**. Nyní slepíte dohromady stěny **1**, **2**, **3** a **4** a díly nástavby **9**, **10** a **11**. Zpracované obvodové stěny a stěny nástavby odložíte samostatně a necháte uschnout tak, aby se nezkroutily.

Pokračovat budete střechou nástavby a komíny. Na střechách ohnete přesahující okraje a přilepíte je z rubu tak, aby zespodu na stavbě nebyla bílá střecha. Zpracujete 7 komínů **24** a dva komíny **25**. Po zaschnutí vlepíte komíny **24** do vystřižených otvorů ve střechách **12** a **13**. Na vyznačená místa dílů **10** a **11** přilepíte komíny **25**. Na všechny komíny doplníte díly **26** (7 ks). Slepíte dohromady díly střechy **12**, **13** a **14**. Po zaschnutí již můžete osadit střechu na připravenou nástavbu (díly **9** –2x, **10**, **11**). Krátké čárky na okrajích střech označují jejich přesah.

Vystřihnete díly hlavní střechy **5**, **6**, **7** a **8**. Opět zalepíte ohnuté přesahy střech. K přední části nástavby (se 4 komíny ve střechě) přilepíte díl **5**, k zadní části nástavby přilepíte díl **6**. Na správném umístění těchto dílů záleží, střecha není úplně souměrná. K dílu **11** a zálepkám komínu **25** přilepíte střechu **7** a konečně k dílu **10** a komínu **25** dolepíte střechu **8**. Střechu zkompletujete a osadíte na díly **1**, **2**, **3** a **4** obdobně jako při osazování střechy nástavby. Při lepení střechy na obvodové zdivo hlídejte, aby byly zachovány pravé úhly a díly **1**, **2**, **3** i **4** stály celou svojí spodní hranou na podložce. Hotovou hlavní budovu zatím odložíte.



Dále sestavíte kapli. Zpracujete stěny kaple **27**. Hrany se ohýbají do oblouku, jehož okraje se nerýhují. Díly **20** jsou tři okna a vlepíte je do otvorů v dílu **27**. U dílů střechy **28, 29, 30** a **31** ohnete a zalepíte přesahující okraje a po zaschnutí střechu slepíte. I zde záleží na správném umístění jednotlivých dílů podle popisů v kresbě. Do proschlé a nezkroutené střechy vlepíte zpracovanou lucernu (věžičku) **32**. Z dílů **33** a **34** vytvoříte střechu věžičky a tu přilepíte na lucernu **32**. Střechu osadíte na díl **27** (krátké čárky při spodním okraji střech opět označují jejich přesah) a hotovou kapli přilepíte na vyznačená místa dílu **4**.

Závěrečnou prací na vlastním zámku je osazení tří špiček (makovic) na střechu nástavby a kaple. Napodobíte je špendlíky se žlutou hlavičkou a vlepíte je na styk dílů **12** a **14**, a **12** a **13** a do vrcholu dílu **34**.

Pokračujete sestavením zámecké brány. Sestavíte hlavní bránu **B1**, do které vlepíte díl **B2**. Podobně zpracujete boční strany brány (díly **B9, B10, B12** a **B13**). Po zaschnutí všechny tři díly slepíte k sobě a doplníte na ně střechy **B3, B11** a **B14**. Z dílů **B4** a **B5** sestavíte nástavec nad hlavní bránou, doplníte ho střechami **B6, B7** a **B8** a celek nalepíte na vyznačené místo na střeše **B3**. Bránu nalepíte na zámek na díl **3**.

Vystřihovánka hostivického zámku je hotova. Věříme, že se vám povedla.

## Stručná historie hostivického zámku

V letech 1689-1679 vystavěla v Hostivici hraběnka Caretto-Millesimová nový hospodářský dvůr a při něm i šlechtické sídlo, jednopatrový raně barokní zámek se vstupem ze dvora. V letech 1732–1734 přestavěla zámek další majitelka, Anna Marie Františka Terezie, velkovévodkyně Toskánská. Už tehdy zámek získal v podstatě dnešní vzhled – byl zvýšen o druhé patro a vznikla i vnitřní hala přes 2 podlaží osvětlená altánovou nástavbou, na jejíž střeše byla věžička se zvonkem a hodinami. Poslední velkou změnu zámek prodělal za bavorského vévody Klementa Františka, vnuka velkovévodkyně Toskánské, který nechal přistavět kapli. K zámku v té době patřil dvůr a zámecká zahrada. Později zájem o zámek upadl a zámek chátral. Již v roce 1823 musela být stržena věžička. V 19. století se zámek spolu s dalšími majetky v Hostivici stal součástí soukromých statků rodu Habsburků a přestal sloužit svému účelu. Byly v něm zřízeny byty, kaple změněna ve sklad uhlí a sušárnu prádla a prováděly se jen nejnnutnější úpravy. K velké rekonstrukci došlo teprve v letech 1977–1983 a od té doby zámek slouží jako sídlo městského úřadu. Při této rekonstrukci byly odstraněny rohové opěrné pilíře, zazděny dveře z náměstí do kaple a nově byly proraženy dveře z Husova náměstí, které nyní slouží jako hlavní vstup.